

# O & K VOICE

株式会社オーアンドケー社内報Vol.117

2024年3月号



撮影者:倉知

撮影場所:静岡県富士市錦町

錦町交差点歩道橋から

富士山を真っ直ぐに見ることが

出来る国道139号線

望遠レンズでシャッタースピード

を落として撮影。

望遠レンズの圧縮効果により肉眼で見るより富士山が大きくなります。

# 特定建築物 立ち入り検査 ～常務 弓削～



今回は、皆様がプライベートで利用したり清掃業務をしている大型店舗のお話をします。先日、保健所の立ち入り検査が実施され立ち会いましたのでそちらの話をしたいと思います。

延べ床面積約3,000㎡以上の商業施設(当社の現場ではエアポートウォーク名古屋・アピタ鳴海・グリーンプラザなど)は、特定建築物として建物内の衛生管理を維持するように義務付けられています。名古屋市においては、年1回の保健所による立ち入り検査が実施されます。指導項目は、「空気環境」「水質」「清掃」「ごみ処理」「排水設備」でどのように管理実施されているのかを書類を見ながら行われます。

コロナ禍の終息により保健所指導員も緊張が解けているようで、終始笑顔で対応して頂けましたが、各項目に話しが進むと力が入り私の笑顔が消えていきます。大人になって指導を受けるのは、小学生に逆戻りしたようで何とも言葉になりません。検査・点検項目については、どのようなことをしているのか概要を簡単に説明します。

## 【検査・点検項目】

- ①「**空気環境**」・・・店舗内では「空気環境測定」という作業を実施しています。空気環境測定器(写真A)という高価な測定器を使用して、2ヶ月に1回現場で測定をしています。測定項目は、一酸化炭素濃度・二酸化炭素濃度・気流・温度・相対湿度・浮遊粉塵量の数値を測ります。又、エアコン設備のフィルター管理も項目に入ります。
- ②「**水質**」・・・店舗内で使用される水の管理を確認します。建物に貯水槽等が設置されている場合は「pH値」「残留塩素値」「貯水槽の清掃記録」を確認します。(写真B)
- ③「**清掃**」・・・清掃は、「日常清掃」「定期清掃」「排水設備」の状況を確認します。その後、報告書などの記録を見て保健所担当員が判断し指導します。
- ④「**ゴミ処理**」・・・店舗内のゴミ庫の清掃状況やゴミ庫の冷房などの設備(有無)を確認し、故障していないかなどを見て判断します。
- ⑤「**害虫駆除**」・・・店舗内の定期的な害虫・鼠駆除・防除状況について確認をしています(写真C)。薬剤の種類・薬剤散布の周期・頻度・人への告知などを判断します。



A: 空気環境測定器



B: 水質検査器



C: 害虫駆除

以上のような項目を保健所指導員と「記録」を確認しながら建物内環境改善へ向けて話し合います。ちなみに今回の検査は、大きな指摘事項もなく無事終了しました。

私たちの会社には、衛生環境をアドバイスする国家資格を取得した「建築物環境衛生管理技術者」が代表を始め6名在籍しています。

大勢の人が行き交う大型施設の生活環境を、保健所と一緒に快適な空間に維持管理していく事も、私たちの大切な業務の一つです。

# 名古屋発祥のレストラン「ステーキのあさくま」 ～管理本部 小木曾～



皆さん お疲れ様です。年が明け、早くも2か月が経ちました。今年のお正月は、久々に家族全員が実家に揃いました。下の子は3歳から上の子は17歳までの計6名の子供たちも一緒でした。

そこで、みんなが食べられるものは何だろうと想着いたら、地方に住んでいる子供たちは「あさくまコーンスープ飲みたい！」というので「ステーキのあさくま」へ行ってきました。皆さんは、名古屋発祥のレストラン「ステーキのあさくま」をご存知ですか？

サラダバーにサラダはもちろん、コーンスープ、カレー、デザート他に自分で作るワッフルやたい焼きもあります。カレーは牛すじカレーで美味しいです。子ども用に甘口にするには、カレールーに少しコーンスープを入れたらおいしいです。ライス、白米とガーリックライスが用意されていてハンバーグも美味しいです。



## 【あさくまの歴史】

あさくまは”今日の外食産業を創り上げた1社”と評されています。創業者、近藤誠司(こんどうせいじ)は1932年、愛知県の生まれで、高校卒業後は日本料理屋を経営していた父親の影響で、名古屋の料理屋で2年間修行をします。

そしてある時、親善訪問団の一員として東南アジアへ渡航します。そこでステーキを食べる外国人のスマートさに魅了されます。この出来事がステーキハウスを設立するきっかけとなります。

帰国後、家業である日本料理屋の一部を改造し、1962年に今の愛知県日進市に「ドライバーコーナー・キッチンあさくま」を設立しました。低価格で美味しいステーキを提供するあさくまは、日本で最初の郊外型レストランと言われ、当時の飲食業界に衝撃を与えました。

1974年には、日本で初めて店舗に調理人を置かない「コックレス店舗」をオープンします。1979年に関東に進出し、事業を拡大していきます。翌年1980年には、コーンスープのレトルトパックやドレッシングの販売を始めます。現在に至るまで多くのお客様に愛され続けているロングセラー商品です！

さらに博覧会の出店で飛躍します。1985年につくば科学万博のアメリカ館に、1989年には世界デザイン博覧会に出店しました。そして、2005年に愛知万博ドイツ館の一部を愛知県名古屋市にある藤が丘店に移築します。藤が丘ドイツ館という名前の通り、異国情緒あふれる素敵な雰囲気の中で人気となっています。

2006年に株式会社テンポスバスターズと資本・業務提携を結び、2013年には子会社あさくまサクセッションを設立。ステーキレストランの業種を超えて、様々なジャンルの飲食店をオープンさせます。現在では、東海関東地方を中心に約65店舗を展開しています。

名古屋めしではないですが、たまには地元の企業の美味しいお店でみんなで楽しくご飯を食べるのもいいなと思いました。

## 社長の独り言～人工冬眠～



クマやリスなど一部の動物は、厳しい冬を乗り越えるために冬眠をします。その冬眠を人工的に作る技術が「人工冬眠」です。冬眠している間は、体温や心拍数が低下し代謝も落ちエネルギー消費を極限まで抑えられ体が感じる「時の流れ」がゆっくりとなり老化が遅れ寿命が延びる可能性があると言われてしています。

その研究が2020年、筑波大国際統合睡眠医科学研究機構の桜井武教授と理化学研究所の砂川玄志郎チームリーダーにより大きく進展しました。



桜井武教授



砂川玄志郎チームリーダー

マウスは本来冬眠しませんが、脳の視床下部にある「Q神経」と名付けた

細胞群を刺激して興奮させると、体温が室温近くまで低下し代謝の動きを示す酸素消費量も1～2割となり冬眠する動物の数値とほぼ変わりなく、“マウスは冬眠状態になった”と結論付けられたようです。これらの研究発表を受けて、この分野に参入する研究者が増え小型霊長類のキツネザル・スローロリスも同じ効果が確認されたようです。これにより「Q神経」は、人間を含め哺乳類全般にあるとみられています。

冬眠すると体内に取り込まれる酸素量は減りますが、脳や臓器は損傷せず筋肉も衰えないように心筋梗塞や大量出血、酸素が不足する状態に陥った際に冬眠状態にできれば、脳や臓器の損傷を抑え治療までの時間を稼ぐことが出来るので、救急救命医療としても考えられています。人工冬眠を引き起こす薬のもとになる化合物を発見でき安全性を確認し、2040年までに人を短時間、人工冬眠させられるようにしたいと研究が進んでいます。



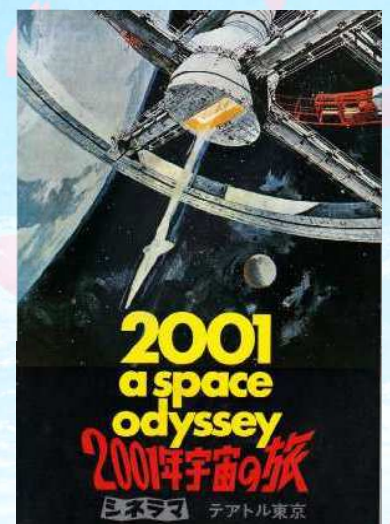
1968年公開の映画「2001年宇宙の旅」では、宇宙船を操る飛行士以外の科学者は、人工冬眠しながら木星に向かっていました。「エイリアン」「パッセンジャー」などのSF映画でも数十年から数百年冬眠状態で宇宙飛行する設定でした。

国内でも既に宇宙航空研究開発機構（JAXA）と共同研究が始まっているようです！



人間の最長寿の公式記録は、1997年に死去したフランス人女性のジャンヌ・カルマンさんで122歳です。平均寿命は延び続けているのに、最長寿記録は更新されていません。生物学的に、120歳くらいが寿命の限界という説が主流となっていますが...

この研究が進めば不老不死の世の中が実現できるようになるのでしょうか？



## 女性活躍に関する当社の取組み

少子高齢化によって労働人口が減る将来において、日本における働く女性の現状は、まだまだその力が十分に発揮できているとはいえない状況にあります。優秀な人材を採用したり、採用した人材に長く職場で働いてもらったりするためには、働きやすい職場づくりが欠かせません。



女性活躍推進法改正に基づき、2022年4月1日からは「常時雇用する労働者数が101人以上の事業主」も女性活躍に関する状況把握、課題分析を行い、行動計画の策定や具体的な取組内容を報告することが義務づけられました。

また、2022年7月から常時雇用する労働者が301人以上の企業は、男女の賃金の差異を公表することが義務づけられました。

当社も厚生労働省の「女性の活躍推進企業データベース」に女性活躍に関する情報や策定した行動計画を公表しています。

※行動計画の公開内容は令和6年3月中に更新される予定です。



↑当社の公表はこちら

社内掲示板にも掲載してあります！  
※閲覧方法は次項へ



### 一般事業主行動計画とは

「女性活躍推進法」に基づき、企業は自社の女性活躍に関する状況把握、課題分析を行い、その結果を踏まえた行動計画の策定、目標を達成するための具体的な取組内容をまとめたものになります。国が指定する特定の規模の企業については、行動計画の策定・届出、公表・周知が義務づけられています。

### 女性活躍推進法とは

女性が職場において活躍できる社会を実現させるために定められた法律です。2016年4月1日に施行され、10年間の時限立法(有効期間が定められた法令のこと)として施行されました。国が企業に対して、女性が働きやすい環境を整えられているのかの現状把握や、女性活躍を促すための目標や計画の報告を義務づけている点が特徴です。

女性活躍推進については、日本全体で取り組んでいる活動と言えます。女性従業員が多くを占める当社ですので、皆さんも自社でどのような取組みや計画を策定しているのか、ぜひこの機会に把握しておいてください。

# パート就業規則を一部改正しました

令和5年12月27日に「パート就業規則」が一部改正されました。控室がある現場はそちらにパート就業規則の冊子を設置します。また、控室がない現場や一人現場の方は、社内掲示板に掲載してありますのでそちらでご確認ください。(右QRコードからも閲覧できます。)



なお、今回の就業規則をはじめ労働環境や勤怠についてなど、全従業員に周知が必要な書面を社内掲示板に掲載していますので、皆さん必ずご一読ください。

↑パート就業規則

以下のQRコードを読み込んで頂くと、在籍中の従業員のみが掲示板を閲覧できます。また、内容に変更があった場合や、新しく利用して頂ける項目が増えた場合は、都度更新していきますので、皆さんも定期的にこちらの掲示板を覗いてみてください。

※アクセスに必要なパスワードは、毎月変更されます。(毎月、給与明細下欄に4桁のパスワードが掲載されています。)

## 掲示板の閲覧方法

1 QRコードを読み込む



2 パスワード4桁を入力してログインする(→)  
※給与明細書下欄に記載されています  
※毎月パスワードは変更されます

3 閲覧したい書面をクリックするとPDFでデータが開く

## ゲストエリア

パスワードを入力してください。

●●●●

ログイン

## 掲示板

掲示板とは  
毎月発行している情報誌のあわせて、社員を多様な視点からコミュニケーション促進、会社理念などの発信にも活用する上で重要な役割を担っています。掲示板の閲覧を希望する方は、掲示板の閲覧権限を申請する必要があります。

NEWS

Outline

2024.11.04

新年度開始に伴い給与体系を改定いたします。

## 所得税の確定申告

確定申告は、原則として3月15日までに手続きをすることが定められています。2024年(令和5年分)の確定申告期間は、2024年2月16日(金)～3月15日(金)までです。当社で年末調整をしていない方や以下の「確定申告が必要な方」に該当する方は、忘れずに申告をしましょう。



↑確定申告が必要な方  
(国税庁HPより)

確定申告の不明な点は、  
管轄の税務署に  
相談してみましょう！

